

СЕРГЕЙ ДОБРИДЕНЬ, СЕРГЕЙ БАРЧЕВСКИЙ

УНИКАЛЬНЫЙ БРОНЗОВЫЙ КИНЖАЛ ИЗ ПРИМОРЬЯ.

Олегу Сергеевичу Галактионову посвящается...

В статье описан бронзовый кинжал антенновидного типа недавно найденный в Приморье. Подробно даны его размеры и вес, декоративная отделка, указаны следы бытования. Авторами проведено исследование других находок бронзовых кинжалов на российском Дальнем Востоке и на территории соседних государств, на основании которого предмет был ими датирован рубежом эр. В статье особо отмечено сочетание элементов скифо-сибирского стиля и орнаментальных мотивов пришедших с Корейского полуострова и имеющих аналоги в Юго-Восточной Азии, а также сделано предположение о длительном существовании локальной оружейной традиции.

Ключевые слова: *бронзовый кинжал корейского типа, антенновидный кинжал, кинжал с противостоящими грифонами, скифо-сибирский звериный стиль.*

В сентябре 2015 года на Форуме исследователей исторического и культурного наследия народов Сибири и Дальнего Востока «Amurklad» [Амурклад, 2015] были продемонстрированы фотографии четырёх фрагментов бронзового кинжала (рис. 1). Как удалось выяснить авторам, артефакт был обнаружен в окрестностях села Николаевка Михайловского района Приморского края.

Части имеют следующие размеры и вес:

- фрагмент клинка с остриём: длина – 62 мм, максимальная ширина – 19 мм, максимальная толщина – 5 мм, вес – 15 г;
- второй фрагмент клинка комплементарный предыдущему: длина – 79 мм, максимальная ширина – 22 мм, максимальная толщина – 9 мм, вес – 45 г;
- фрагмент рукояти с гардой: вес – 250 г;
- фрагмент навершия комплементарный рукояти: вес – 110 г;
- размеры рукояти показаны на рис. 2, максимальные ширина и толщина клинка по месту излома у рукояти составляют 29 мм и 12 мм соответственно.

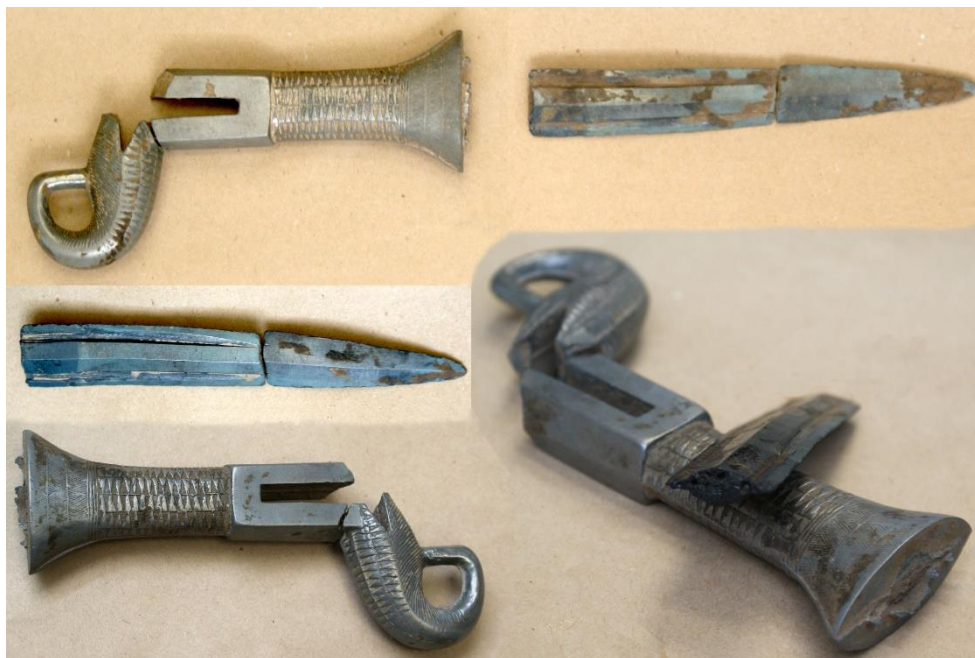


Рис. 1.

Кинжал выполнен из светлой бронзы, и покрыт толстым однородным слоем так называемой «стеклянной» патины, которая, тем не менее, не скрывает мельчайшие детали декора рукояти. Фрагмент клинка ромбический в сечении с четырьмя развитыми долами. Место излома клинка у рукояти позволяет сделать вывод, что у пяты клинок имел так же ромбическое сечение с четырьмя развитыми долами. Рукоять покрыта геометрическим орнаментом двух типов: на гарде три пояса из почти равнобедренных треугольников, разделенных тонкими линиями на 6-7 частей параллельно одной из сторон, и чередующиеся ряды - выпуклые и вдавленные - из узких вытянутых треугольников на остальной части рукояти. Прорезь в сечении – вытянутый усечённый ромб, имеет острые грани, внутри остатки облоя. Следы истирания и притирки отсутствуют – можно сделать вывод, что она не служила для крепления ремня или каких-либо иных деталей. Орнамент на отроге навершия и на гарде имеет заметные следы потёртости в результате длительного бытования. Кинжал вероятнее всего был сломан в ритуальных целях при погребении. Металл на изломах зернистый с крупными раковинами.

Фрагменты клинка обладают всеми типичными признаками нижней половины узких бронзовых кинжалов (англ. «slender dagger») или иначе – бронзовых кинжалов корейского типа (в данной работе применяется второй термин, который, по глубокому убеждению авторов, имеет исчерпывающее значение, легко запоминается, исключает неверную трактовку и существенно облегчает автоматизированный поиск). Рукоять кинжала относится к так называемому антенновидному типу – кинжалам с навершием в виде противостоящих голов грифонов, птиц или животных. Появление таких рукоятей связывается с влиянием скифо-сибирского звериного стиля на территории китайской провинции Ляонин и Корейского полуострова [Кан, 2011]. Ещё одним атрибутирующим признаком артефакта является орнаментальный декор рукояти – идентичный декору на бронзовых зеркалах, часто обнаруживаемых в одних комплексах с кинжалами (например,

пара кинжалов с зеркалом из Национального музея Кореи - National Museum of Korea, Accession Number: Sinsu 2958). Присутствие зеркал так же является датирующим признаком [Lee, 1996: 22-25]. Вышеперечисленное позволяет уверенно отнести данный клинок к кинжалам корейского типа.

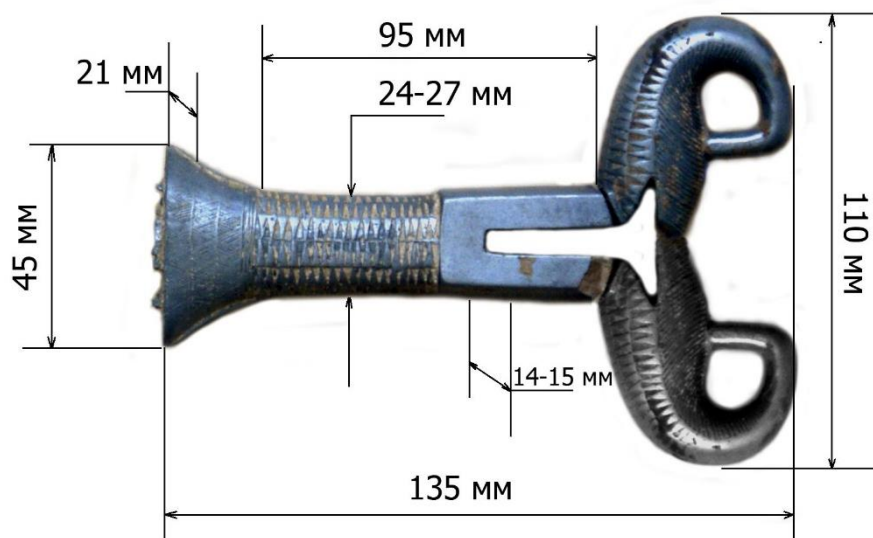


Рис. 2.

В конце 50-х годов XX века в Шкотовском районе Приморья, у Известковой сопки при строительстве дороги рабочими было обнаружено погребение. В каменном ящике находились два кинжала корейского типа, бронзовое зеркало с тонким геометрическим орнаментом, бронзовый наконечник копья, несколько бронзовых и каменных предметов, предназначение которых, за исключением каменного тесла, неизвестно, а также костные останки [Окладников, 1960]. До настоящего времени науке не было известно о других артефактах подобного рода, обнаруженных на территории России.



Рис. 3.

Авторами выполнена реконструкция предполагаемого вида кинжала. (рис. 3) Длина его, если следовать пропорциям кинжалов с Известковой сопки, составляла 400-420 мм, вес – 650-700 грамм. Характер потёртости рукояти позволяет предположить, что кинжал носился в глубоких ножнах, из которых торчала только антенновидная часть рукояти – значительное истирание внешних поверхностей навершия, а также потёртость рисунка на гарде в самом широком месте, при совершенно нетронутых остальных частях рукояти, которая могла образоваться при трении о ножны. Необходимо отметить очень тщательную проработку граней клинка и рисунка рукояти, а так же то, что размеры рукояти хорошо соответствуют кисти современного человека.

Рассматриваемый кинжал объединяет в себе утилитарное – клинок, и сакральное – орнаментированную рукоять сложной формы. Большая масса рукояти по отношению к массе клинка делала баланс неудачным, а функциональность оружия весьма сомнительной. Если добавить к этому значительное количество затраченной бронзы, обуславливавшее чрезвычайно высокую стоимость изделия в железном веке, то можно сделать заключение, что ритуальная функция предмета превалировала над практической. О такой трансформации назначения оружия корейской бронзовой культуры упоминается российскими авторами [Худяков, 2008: 18].

Для окончательной датировки предмета необходимо рассмотреть его особенности в привязке к известной истории региона. Согласно работам [Кан, 2011: 89; Kang, 2001: 320] кинжалы с навершием в виде грифонов датируются III веком до н.э. – рубежом эр. Причём они известны как для бронзовых кинжалов корейского типа, так и для их предшественников – скрипковидных кинжалов (кинжалов ляодунского типа). В работе Lee C.K. [Lee, 1996: 17-19, 22-25] культура бронзовых кинжалов ляодунского и корейского типов разделена на пять периодов. Пятый период датируется не ранее II века до н.э. и характеризуется кинжалами корейского типа в комплексе с бронзовыми зеркалами с тонким геометрическим орнаментом на обороте и с полукруглым сечением внешнего обода, бронзовыми копьями и другими изделиями из бронзы, таким образом, погребение с Известковой сопки является его типичным представителем. В это же время корейская бронзовая культура достигла Японии [Lee, 1996: 25]. В работе [Lee, 2004: 180] со ссылкой на Lee C.K. (публикация на корейском языке) уточняется, что корейские бронзовые зеркала бытовали в Японии во II-I веках до н.э. Это позволяет предполагать, что южных районов Приморья данная культура достигла никак не позднее I века до н.э. С учётом времени, необходимого на выработку столь оригинальной комбинации – бронзового кинжала корейского типа с рукоятью в зверином стиле украшенной тонким геометрическим орнаментом, вероятно, наиболее корректным будет датирование артефакта рубежом эр. Такое заключение не противоречит датировке Бродянского Д. Л. [Бродянский, 1996: 139, 140], относящего погребение на Известковой сопке к кроуновской культуре (470 г. до н.э. – 180 н.э.), которая им отождествляется с племенем воцзюй (кит. 沃沮, кор. 옥저- окчо). В свою очередь Кан Ин Ук [Кан, 2011] аргументировано доказывает, что проникновение звериного стиля не связано с миграцией населения и диффузией, а происходило в результате адаптации элементов культур сопредельных территорий к местным условиям. Великолепным образчиком такой адаптации является рассматриваемый артефакт. При первоначальном заимствовании антенновидные навершия в точности повторяли образцы скифо-сибирского стиля – изображали пару грифонов или крупных птиц. Но по мере продвижения с запада на восток зооморфный образ подвергался всё большей и большей стилизации, пока не приобрёл вид пары замкнутых абстрактных дуг. Навстречу скифо-сибирскому воздействию с юга шло влияние культур, имеющих корни в Юго-Восточной Азии, особенно в её островной части. Авторам не удалось отыскать элементы декора, родственные орнаментам кинжала из Николаевки, в Сибири и на Великой Китайской равнине, но их легко можно проследить на Японских островах, Индонезии и

далее на юго-запад вплоть до знаменитой донгшонской бронзы Вьетнама. Ещё более удивительно, что часть этой локальной оружейной культуры дожила практически до наших дней – в 1902 году Лауфер зафиксировал идентичный орнамент на нанайском ноже, причём он был нанесён на то же самое место на рукояти [Laufer, 1902].

Кинжал из Николаевки несомненно займёт важное место в изучении истории оружейной культуры Приморья и всего российского Дальнего Востока в целом. В более широком плане данная находка является заметным звеном в цепи фактов, демонстрирующих процессы взаимодействия и взаимопроникновения культур в Северо-Восточной Азии.

Библиографический список:

1. Амурклад, 2015 – <http://www.amurklad.org/index.php?/topic/2616-бронзовый-кинжал-приморский-край/>, сообщение от 8.09.2015.
2. Бродянский, 1996 – Бродянский, Д. Л. Илоу и воцзой: новый взгляд на старую загадку // Известия Восточного института. 1996. № 3. С. 134–143.
3. Кан, 2011 – Кан, И. У. Распространение звериного стиля в I тыс. до н.э. на территории провинции Ляонин (КНР) и Корейского полуострова в связи с культурой бронзовых скрипковидных кинжалов // Материалы международного симпозиума «Terra Scythica». Новосибирск, 2011. С.82–96.
4. Окладников, 1960 – Окладников, А. П., Шавкунов, Э. В. Погребение с бронзовыми кинжалами на р. Майхэ (Приморье) // Советская археология. 1960. Т. 3. С. 282–288.
5. Худяков, 2008 – Худяков, Ю. С., Костылев, А. В., Комиссаров, С. А. Бронзовые копья железного века (Классификация бронзовых наконечников копий раннего железного века на территории Маньчжурии и Кореи) // Вестник НГУ. 2008. Серия: История, филология. Т. 7. Вып. 4: Востоковедение. С. 12–18.
6. Kang, 2001 – Kang, Inuk. An iron dagger of skytho-siberian type from the mohe culture settlements and discussion about the influence of the skythian material to the Far East region // Древняя и средневековая история Восточной Азии. К 1300-летию государства Бохай. Владивосток, 2001. С. 319–324.
7. Laufer, 1902 – Laufer, Berthold. The Decorative Art of Amur Tribes // Memoirs of the American Museum of Natural History. Volume VII. Publications of the Jesup North Pacific Expedition. 1902, NY. Plate III, pp. 12-13.
8. Lee, 1996 – Lee, C. K. The Bronze Dagger Culture of Liaoning Province and the Korean Peninsula // Korea Journal. 1996. Vol. 36. No. 4. pp. 17–27.
9. Lee, 2004 – Lee, Jaehoon, "The Relatedness between the Origin of Japanese and Korean Ethnicity" (2004). Electronic Theses, Treatises and Dissertations. Paper 3200.